



กรอบการประสานแผนพัฒนา
ขององค์กรปกครองส่วนท้องถิ่น
ภายในเขตจังหวัดเพชรบุรี
แก้ไข ครั้งที่ 1/2566

จัดทำโดย กองยุทธศาสตร์และงบประมาณ

องค์การบริหารส่วนจังหวัดเพชรบุรี

PHETCHABURI PROVINCIAL ADMINISTRATION ORGANIZATION

โทร . 0-3240-0794

คำนำ

กรอบการประสานแผนพัฒนาขององค์กรปกครองส่วนท้องถิ่นภายในเขตจังหวัดเพชรบุรี จัดทำขึ้นตามแนวทางและหลักเกณฑ์การจัดทำและประสานแผนพัฒนาท้องถิ่นขององค์กรปกครองส่วนท้องถิ่น ตามระเบียบกระทรวงมหาดไทยว่าด้วยการจัดทำแผนพัฒนาขององค์กรปกครองส่วนท้องถิ่น พ.ศ. 2548 และแก้ไขเพิ่มเติมถึง (ฉบับที่ 3) พ.ศ. 2561 โดยมีความสอดคล้องกับยุทธศาสตร์ชาติ 20 ปี แผนพัฒนาเศรษฐกิจและสังคมแห่งชาติ เป้าหมายการพัฒนาที่ยั่งยืน แผนพัฒนาภาค แผนพัฒนา กลุ่มจังหวัด และแผนพัฒนาจังหวัด เพื่อให้องค์กรปกครองส่วนท้องถิ่นสามารถจัดทำงบประมาณ รายจ่ายขององค์กรปกครองส่วนท้องถิ่น บูรณาการโครงการพัฒนาท้องถิ่นในพื้นที่ได้อย่างมีประสิทธิภาพ เกิดประโยชน์สูงสุดต่อประชาชน

กองยุทธศาสตร์และงบประมาณ

องค์การบริหารส่วนจังหวัดเพชรบุรี

สารบัญ

เรื่อง	หน้า
1. หลักการทั่วไป	1
2. ลักษณะและกรอบการประสานแผนพัฒนาท้องถิ่น	2
3. การประสานแผนพัฒนาท้องถิ่น	4
4. การแต่งตั้งคณะกรรมการประสานแผนพัฒนาท้องถิ่น	6
5. ประเด็นยุทธศาสตร์	6
6. ปฏิทินการประสานแผนพัฒนาท้องถิ่น	10
ภาคผนวก	
- ส่วนที่ 1 บัญชีรายละเอียดโครงการพัฒนา	
- ส่วนที่ 2 สรุปบัญชีประสานโครงการพัฒนา	
- ส่วนที่ 3 แบบเสนอรายละเอียดโครงการพัฒนา	

**กรอบการประสานแผนพัฒนาขององค์กรปกครองส่วนท้องถิ่น
ภายในเขตจังหวัดเพชรบุรี แก้ไข ครั้งที่ 1/2566**

1. หลักการทั่วไป

พระราชบัญญัติสภาตำบลและองค์การบริหารส่วนตำบล พ.ศ. 2537 มาตรา 69/1 พระราชบัญญัติเทศบาล พ.ศ. 2496 มาตรา 50 พระราชบัญญัติองค์การบริหารส่วนจังหวัด พ.ศ. 2540 มาตรา 45/1 และพระราชบัญญัติกำหนดแผนและขั้นตอนการกระจายอำนาจให้แก่องค์กรปกครองส่วนท้องถิ่น พ.ศ. 2542 มาตรา 5 ให้นายกรัฐมนตรี รัฐมนตรีว่าการกระทรวงการคลัง และรัฐมนตรีว่าการกระทรวงมหาดไทย รักษาการตามพระราชบัญญัตินี้ ทั้งนี้ในส่วนที่เกี่ยวข้องกับอำนาจและหน้าที่ของตนเอง และมีอำนาจออกกฎกระทรวง และระเบียบเพื่อปฏิบัติการตามพระราชบัญญัตินี้ กฎกระทรวงและระเบียบนั้น เมื่อได้ประกาศในราชกิจจานุเบกษาแล้วให้ใช้บังคับได้ มาตรา 17 ภายใต้บังคับมาตรา 16 ให้องค์การบริหารส่วนจังหวัดมีอำนาจและหน้าที่ในการจัดระบบบริการสาธารณะเพื่อประโยชน์ของประชาชนในท้องถิ่นของตนเอง ดังนี้

1. การจัดทำแผนพัฒนาท้องถิ่นของตนเอง และประสานการจัดทำแผนพัฒนาจังหวัดตามระเบียบที่คณะรัฐมนตรีกำหนด
2. การสนับสนุนองค์กรปกครองส่วนท้องถิ่นอื่นในการพัฒนาท้องถิ่น
3. การประสานและให้ความร่วมมือในการปฏิบัติหน้าที่ขององค์กรปกครองส่วนท้องถิ่นอื่น ฯลฯ ประกาศคณะกรรมการการกระจายอำนาจให้แก่องค์กรปกครองส่วนท้องถิ่น เรื่อง กำหนดอำนาจและหน้าที่ในการจัดระบบบริการสาธารณะขององค์การบริหารส่วนจังหวัด ประกาศ ณ วันที่ 13 สิงหาคม 2546 กำหนดหลักการสำคัญในการจัดระบบบริการสาธารณะขององค์การบริหารส่วนจังหวัด ดังนี้
 - 1) ลักษณะของการดำเนินงานขององค์การบริหารส่วนจังหวัดในการให้บริการสาธารณะในเขตจังหวัด
 - 2) ลักษณะการดำเนินการตามอำนาจและหน้าที่ขององค์การบริหารส่วนจังหวัด
 - 3) การสนับสนุนงบประมาณให้แก่ราชการส่วนกลาง ส่วนภูมิภาคจะกระทำได้เฉพาะกรณีที่อยู่ในอำนาจหน้าที่ขององค์การบริหารส่วนจังหวัดที่จะต้องดำเนินการเองแต่ไม่สามารถดำเนินการเองได้
 - 4) หากมีปัญหา ข้อขัดข้อง ในการดำเนินงานตามอำนาจและหน้าที่ขององค์การบริหารส่วนจังหวัดให้ผู้ว่าราชการจังหวัดทำหน้าที่ในการวินิจฉัยและดำเนินการตามประกาศนี้

ประกาศคณะกรรมการการกระจายอำนาจให้แก่องค์กรปกครองส่วนท้องถิ่น เรื่อง การทำความตกลงร่วมมือกันจัดทำบริการสาธารณะขององค์กรปกครองส่วนท้องถิ่น ประกาศ วันที่ 22 พฤษภาคม 2558 กำหนดหลักการสำคัญในการทำความตกลงร่วมมือกันจัดทำบริการ สาธารณะขององค์กรปกครองส่วนท้องถิ่นตั้งแต่สองแห่งขึ้นไป ซึ่งอาจเป็นองค์กรปกครองส่วนท้องถิ่น ในเขตจังหวัดเดียวกันหรืออาจข้ามเขตจังหวัดได้หากเป็นพื้นที่ติดต่อกันและประชาชนในพื้นที่นั้นได้รับ ประโยชน์จากการจัดทำบริการสาธารณะนั้นโดยตรง โดยเป็นไปตามหลักเกณฑ์ ดังต่อไปนี้

1) เป็นอำนาจหน้าที่ขององค์กรปกครองส่วนท้องถิ่นตามกฎหมายว่าด้วยการกำหนดแผน และขั้นตอนการกระจายอำนาจให้แก่องค์กรปกครองส่วนท้องถิ่น หรือกฎหมายว่าด้วยการจัดตั้งองค์กร ปกครองส่วนท้องถิ่น หรือเป็นภารกิจที่ได้รับการถ่ายโอนตามแผนการกระจายอำนาจให้แก่องค์กรปกครอง ส่วนท้องถิ่น

2) เป็นภารกิจหรือโครงการที่เกินศักยภาพ หรือไม่คุ้มค่าที่องค์กรปกครองส่วนท้องถิ่น จะดำเนินการเอง หรือเป็นภารกิจหรือโครงการที่องค์กรปกครองส่วนท้องถิ่นร่วมมือกันเพื่อเกิดประโยชน์ แก่ประชาชนในท้องถิ่น

2. ลักษณะและกรอบการประสานแผนพัฒนาท้องถิ่น

คณะกรรมการประสานแผนพัฒนาท้องถิ่นระดับจังหวัดอาจกำหนดกรอบการประสาน โครงการพัฒนาที่มาจากการบูรณาการร่วมกันระหว่างองค์กรปกครองส่วนท้องถิ่นและโครงการพัฒนา ระหว่างองค์กรปกครองส่วนท้องถิ่นกับองค์การบริหารส่วนจังหวัด ส่วนราชการหรือรัฐวิสาหกิจ หรือดำเนินการตามประกาศคณะกรรมการการกระจายอำนาจให้แก่องค์กรปกครองส่วนท้องถิ่น เรื่อง กำหนดอำนาจและหน้าที่ ในการจัดระบบบริการสาธารณะขององค์การบริหารส่วนจังหวัด ประกาศ ณ วันที่ 13 สิงหาคม 2546 ดังนี้

1) โครงการพัฒนาที่ประชาชนในเขตองค์กรปกครองส่วนท้องถิ่นตั้งแต่ 2 แห่งขึ้นไป ได้ประโยชน์และได้ทำความตกลงกันได้ หมายถึง โครงการพัฒนาที่องค์กรปกครองส่วนท้องถิ่น ตั้งแต่ 2 แห่งขึ้นไปจะต้องดำเนินการร่วมกันเพื่อแก้ไขปัญหาหรือตอบสนองความต้องการของประชาชน ในเขตองค์กรปกครองส่วนท้องถิ่นหรือเพื่อให้บรรลุเป้าหมายในการพัฒนาในภาพรวมของจังหวัด

2) ขนาดของโครงการและงบประมาณในการดำเนินโครงการพัฒนา หมายถึง โครงการพัฒนาที่มีขนาดของโครงการใหญ่ ใช้งบประมาณจำนวนมากและองค์กรปกครองส่วนท้องถิ่นไม่สามารถดำเนินการได้ โดยโครงการดังกล่าวอาจส่งผลในภาพรวมของการพัฒนาในระดับจังหวัดก็ได้

3) ความซับซ้อนของโครงการที่ต้องใช้ความชำนาญเป็นพิเศษ หมายถึง โครงการพัฒนาที่ต้องใช้เทคนิคในการดำเนินการตามโครงการค่อนข้างสูง หรือเป็นโครงการพัฒนาที่ต้องใช้ผู้เชี่ยวชาญเฉพาะด้านในการกำกับดูแล หรือเป็นที่ปรึกษาในการดำเนินโครงการถึงจะบรรลุผลตามเป้าหมายของโครงการ

4) โครงการที่กระทบต่อทรัพยากรธรรมชาติ สภาพแวดล้อม และสภาพภูมิสังคม หมายถึง โครงการพัฒนาที่ดำเนินการแล้วอาจส่งผลกระทบต่อทรัพยากรธรรมชาติ และสภาพแวดล้อม ทำให้สภาพแวดล้อมเปลี่ยนแปลงหรืออาจส่งผลกระทบต่อสภาพภูมิสังคม วัฒนธรรม จารีตประเพณี สภาพความเป็นอยู่ตามปกติของประชาชนในวงกว้างเกินพื้นที่ความรับผิดชอบขององค์กรปกครองส่วนท้องถิ่น

5) การป้องกันและบรรเทาสาธารณภัยในภาพรวมของจังหวัด หมายถึง การป้องกันและบรรเทาสาธารณภัยที่เกิดในวงกว้าง เช่น อุทกภัย วาตภัย ธรณีพิบัติ ไฟป่า ที่องค์กรปกครองส่วนท้องถิ่นจะต้องร่วมมือป้องกันภัยดังกล่าว หรือภัยอันเกิดจากการกระทำของมนุษย์ต่อชีวิตและทรัพย์สิน การก่อความไม่สงบ การทำลายทรัพยากรธรรมชาติและสิ่งแวดล้อม การตัดไม้ทำลายป่าหรือภัยอันเกิดจากยาเสพติด เป็นต้น

6) อำนาจหน้าที่ของส่วนราชการหรืออำนาจหน้าที่ขององค์กรปกครองส่วนท้องถิ่น หมายถึง การดำเนินการตามอำนาจหน้าที่ของส่วนราชการ หรือองค์กรปกครองส่วนท้องถิ่นตามที่กฎหมายกำหนด

7) องค์ประกอบอื่น ๆ ของสภาพพื้นที่ตามความจำเป็น หมายถึง ความแตกต่างในสภาพภูมิประเทศ ภูมิอากาศ สภาพแวดล้อมทางกายภาพ และชีวภาพ ที่ส่งผลให้การดำเนินโครงการพัฒนาต้องปรับเปลี่ยนไปตามสภาพดังกล่าวตามความจำเป็น

3. การประสานแผนพัฒนาท้องถิ่น

การประสานแผนพัฒนาระหว่างองค์กรปกครองส่วนท้องถิ่นกับองค์กรปกครองส่วนท้องถิ่นด้วยกัน

1. ให้องค์การบริหารส่วนจังหวัดกำหนดกรอบการประสานแผนและห้วงระยะเวลาการประสานแผนให้สอดคล้องกับกระบวนการจัดทำแผนพัฒนาจังหวัด แจ้งให้องค์กรปกครองส่วนท้องถิ่นทราบตามหนังสือกระทรวงมหาดไทย ด่วนที่สุด ที่ มท 0810.3/ว 6247 ลงวันที่ 3 พฤศจิกายน 2560

องค์การบริหารส่วนจังหวัดต้องประกาศกำหนดกรอบการประสานแผนพัฒนาท้องถิ่นในระดับอำเภอ/จังหวัด ตามกรอบการประสานโครงการพัฒนาขององค์กรปกครองส่วนท้องถิ่นตามหนังสือกระทรวงมหาดไทย ด่วนที่สุด ที่ มท 0810.3/ว 7467 ลงวันที่ 14 ธันวาคม 2563 ในประกาศนอกจากกรอบการประสานโครงการพัฒนาขององค์กรปกครองส่วนท้องถิ่นแล้วจะต้องประกาศหลักเกณฑ์ วิธีการ ประเด็นยุทธศาสตร์ที่ต้องขอประสานแผนที่เชื่อมโยงกับการพัฒนาจังหวัดหรือกลุ่มจังหวัดหรืออำนาจหน้าที่ขององค์การบริหารส่วนจังหวัดด้วย

2. ให้ประธานคณะกรรมการประสานแผนพัฒนาท้องถิ่นในระดับอำเภอ (นายกองค์กรปกครองส่วนท้องถิ่น) จัดประชุมเพื่อประสานแผนพัฒนาท้องถิ่นในระดับอำเภอ อย่างน้อยปีละ 1 ครั้ง

3. เมื่อคณะกรรมการประสานแผนพัฒนาท้องถิ่นในระดับอำเภอจัดให้มีการประชุมเพื่อประสานแผนพัฒนาท้องถิ่นในระดับอำเภอแล้ว ให้ส่งโครงการเพื่อการพัฒนาท้องถิ่นหรือครุภัณฑ์เพื่อการพัฒนาท้องถิ่นให้กับองค์การบริหารส่วนจังหวัดและให้คณะกรรมการประสานแผนพัฒนาท้องถิ่นในระดับจังหวัดประชุมเพื่อพิจารณานำไปบรรจุไว้ในแผนพัฒนาท้องถิ่นขององค์การบริหารส่วนจังหวัด ตามที่เห็นสมควรหรือเป็นไปตามสถานะทางการเงินการคลังขององค์การบริหารส่วนจังหวัด

คณะกรรมการประสานแผนพัฒนาท้องถิ่นในระดับจังหวัดกับคณะกรรมการพัฒนาท้องถิ่นขององค์การบริหารส่วนจังหวัดจะจัดประชุมพร้อมกันหรือเป็นคณะประชุมเดียวกันก็ได้ ตามเหตุแห่งความจำเป็น

4. คณะกรรมการประสานแผนพัฒนาท้องถิ่นระดับอำเภอไม่อาจประชุมเพื่อประสานแผนพัฒนาท้องถิ่นระดับอำเภอได้ เพราะมีเหตุแห่งความจำเป็นหรือเพื่อให้เกิดความรวดเร็วต่อการพัฒนาท้องถิ่นในระดับจังหวัดเป็นองค์รวมให้องค์การปกครองส่วนท้องถิ่นส่งโครงการเพื่อการพัฒนาท้องถิ่นให้องค์การบริหารส่วนจังหวัดได้โดยตรง คณะกรรมการประสานแผนพัฒนาท้องถิ่นระดับจังหวัดต้องประชุมเพื่อพิจารณานำเข้าเป็นแผนพัฒนาองค์การบริหารส่วนจังหวัด ตามที่เห็นสมควรหรือเป็นไปตามสถานะทางการเงินการคลังขององค์การบริหารส่วนจังหวัด ในการประชุมดังกล่าวคณะกรรมการพัฒนาท้องถิ่นขององค์การบริหารส่วนจังหวัดกับคณะกรรมการประสานแผนพัฒนาท้องถิ่นในระดับจังหวัดจะประชุมร่วมกันหรือเป็นองค์ประชุมเดียวกันก็ได้ตามเหตุแห่งความจำเป็น

1) การประสานสำหรับองค์การบริหารส่วนจังหวัด

องค์การบริหารส่วนตำบล เทศบาล ประสานโครงการพัฒนาขององค์การปกครองส่วนท้องถิ่นผ่านคณะกรรมการประสานแผนพัฒนาท้องถิ่นระดับอำเภอ/จังหวัด แล้วแต่กรณี และให้องค์การบริหารส่วนจังหวัดนำโครงการที่ผ่านกระบวนการคณะกรรมการดังกล่าวบรรจุไว้ในแผนพัฒนาท้องถิ่นที่เห็นว่ามีเหมาะสมและจำเป็นในการพัฒนาจังหวัดโดยองค์รวม ตามศักยภาพขององค์การบริหารส่วนจังหวัด และเมื่อองค์การบริหารส่วนจังหวัดได้บรรจุโครงการประสานแผนขององค์การปกครองส่วนท้องถิ่นลงในแผนพัฒนาท้องถิ่นขององค์การบริหารส่วนจังหวัดแล้ว ให้แจ้งองค์การปกครองส่วนท้องถิ่นในเขตจังหวัดทุกแห่งได้ทราบในเวลาอันสมควรโดยมิชักช้า

2) การประสานสำหรับจังหวัด

องค์การบริหารส่วนตำบล เทศบาล องค์การบริหารส่วนจังหวัด ประสานโครงการพัฒนาขององค์การปกครองส่วนท้องถิ่นผ่านคณะกรรมการบริหารงานจังหวัดแบบบูรณาการ (กบจ.) และให้จังหวัดนำโครงการที่ขอประสานบรรจุไว้ในแผนพัฒนาจังหวัดที่เห็นว่ามีเหมาะสมและจำเป็นในการพัฒนาจังหวัดโดยองค์รวมตามศักยภาพของจังหวัด และเมื่อจังหวัดได้จัดทำแผนปฏิบัติการ/แผนประจำปีของจังหวัดแล้วให้แจ้งองค์การปกครองส่วนท้องถิ่นเพื่อได้วางแนวทางการพัฒนาท้องถิ่นของตนเองต่อไป

3) รายละเอียดอื่น ๆ

ให้ประกาศแต่งตั้งคณะกรรมการประสานแผนพัฒนาท้องถิ่นระดับอำเภอ/จังหวัด ในส่วนที่เป็นอำนาจหน้าที่ของคณะกรรมการฯ ปรับใช้กรอบระยะเวลาตามปฏิทินการจัดทำและประสานแผนพัฒนาท้องถิ่น (พ.ศ. 2566 – 2570) ขององค์การปกครองส่วนท้องถิ่นให้เหมาะสมของระยะเวลา

4. การแต่งตั้งคณะกรรมการประสานแผนพัฒนาท้องถิ่น

เพื่อให้มีผู้รับผิดชอบในการประสานแผนพัฒนาขององค์กรปกครองส่วนท้องถิ่น จึงให้แต่งตั้งคณะกรรมการเพื่อทำหน้าที่ในการประสานการจัดทำแผนพัฒนาท้องถิ่นขององค์กรปกครองส่วนท้องถิ่นในเขตจังหวัด ดังนี้

1) คณะกรรมการประสานแผนพัฒนาท้องถิ่นระดับจังหวัด

ให้ผู้ว่าราชการจังหวัดแต่งตั้ง โดยมีนายกองัดการบริหารส่วนจังหวัด เป็นประธานกรรมการ ปลัดองค์การบริหารส่วนจังหวัด เป็นกรรมการและเลขานุการ ทั้งนี้ให้ท้องถิ่นจังหวัดเป็นผู้ช่วยเหลือผู้ว่าราชการจังหวัดในการดำเนินการแต่งตั้งคณะกรรมการฯ และจัดส่งประกาศแต่งตั้งคณะกรรมการฯ ให้องค์การบริหารส่วนจังหวัดดำเนินการต่อไป

2) คณะกรรมการประสานแผนพัฒนาท้องถิ่นระดับอำเภอ

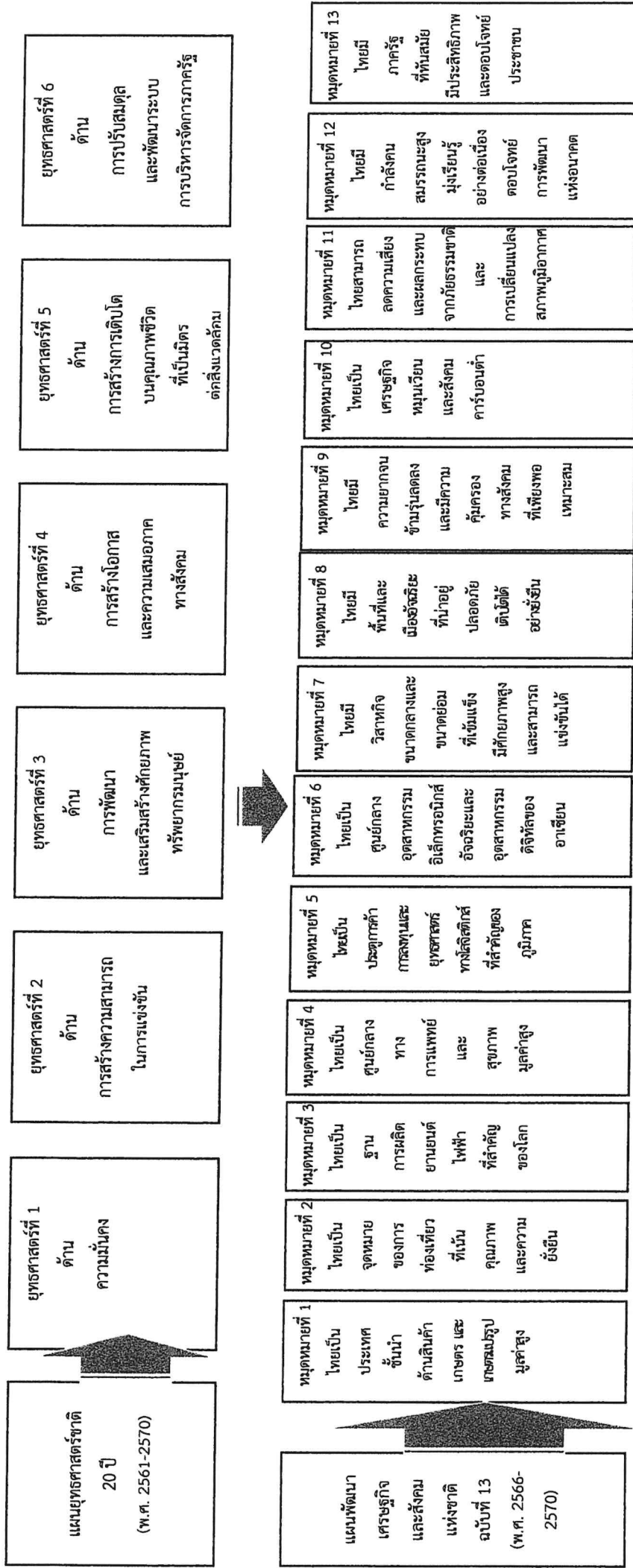
ให้นายอำเภอแต่งตั้ง โดยประธานกรรมการให้มาจากการคัดเลือกกันเองของผู้บริหารท้องถิ่นในเขตอำเภอ เลขานุการให้มาจากปลัดองค์การบริหารส่วนท้องถิ่นในเขตอำเภอที่ประธานกรรมการคัดเลือก ทั้งนี้ให้ท้องถิ่นอำเภอเป็นผู้ช่วยเหลือนายอำเภอในการดำเนินการแต่งตั้งคณะกรรมการฯ และจัดส่งประกาศแต่งตั้งคณะกรรมการฯ ให้จังหวัดเพื่อแจ้งให้องค์การบริหารส่วนจังหวัดทราบ

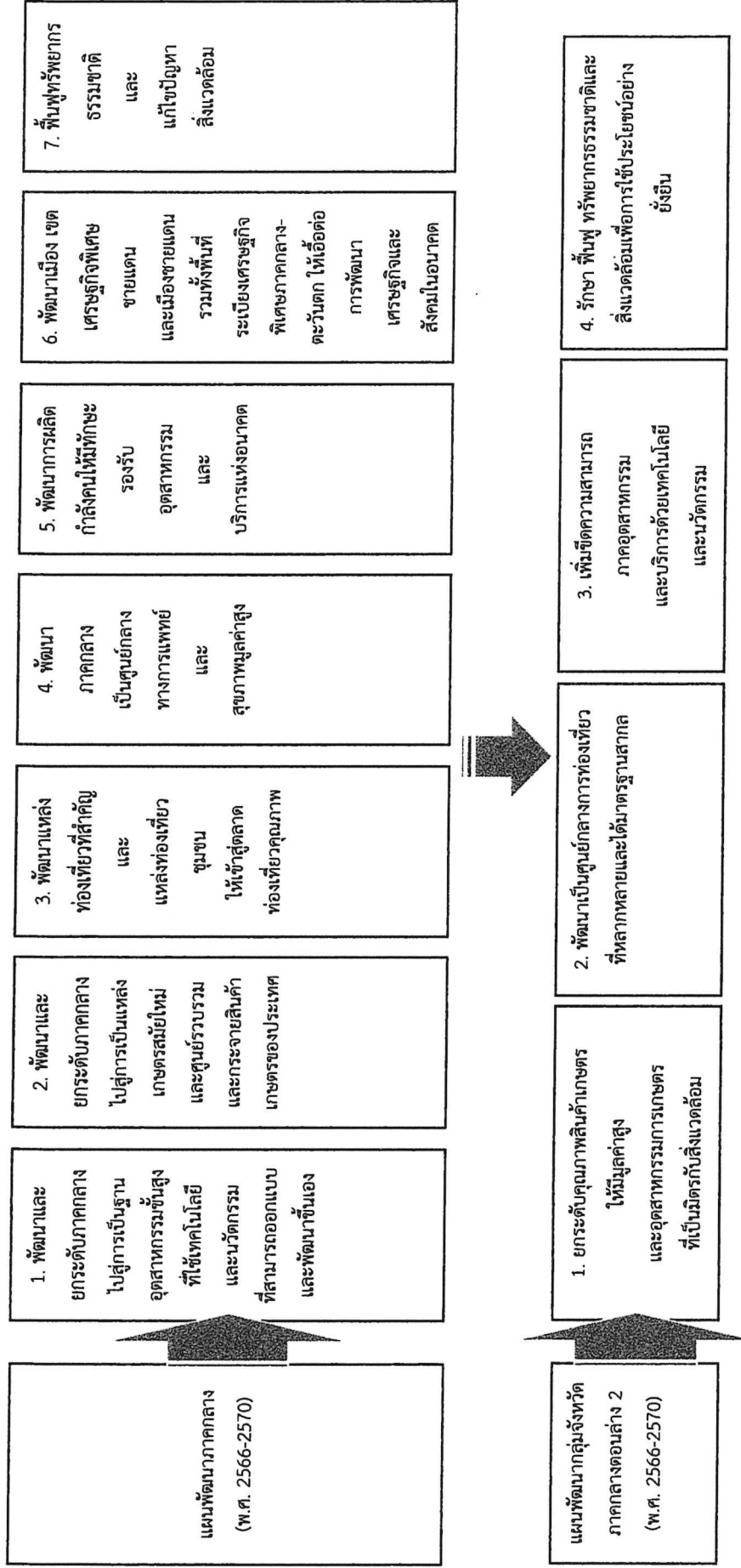
5. ประเด็นยุทธศาสตร์

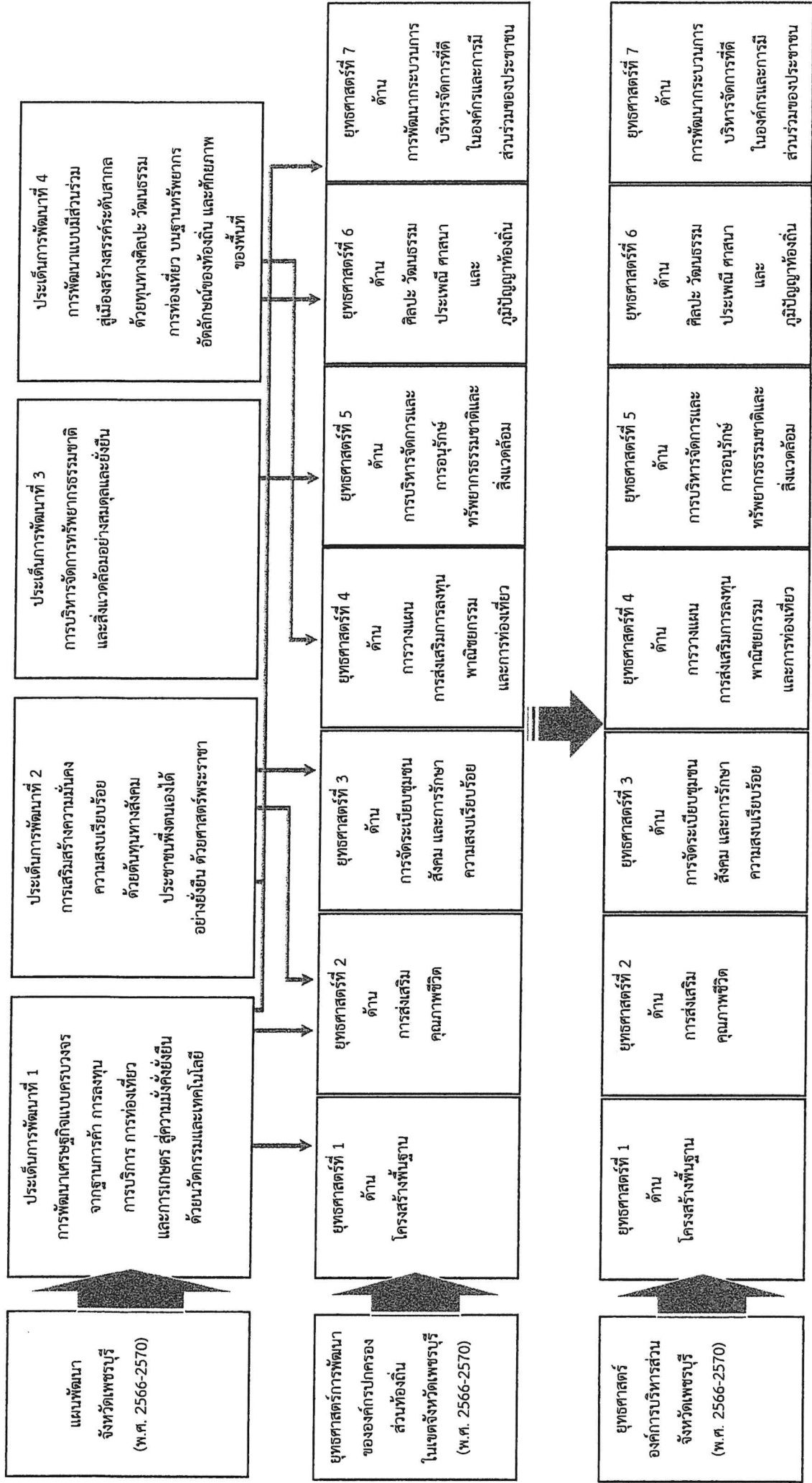
ประเด็นยุทธศาสตร์มีความเชื่อมโยงสำหรับการพัฒนาท้องถิ่นในการประสานแผนพัฒนาท้องถิ่นขององค์กรปกครองส่วนท้องถิ่นในเขตจังหวัด ซึ่งมีความสอดคล้องเชื่อมโยงกับประเด็นยุทธศาสตร์และแผนพัฒนาต่าง ๆ ดังนี้

- 1) ยุทธศาสตร์ชาติ 20 ปี (พ.ศ. 2561 – 2570)
- 2) แผนพัฒนาเศรษฐกิจและสังคมแห่งชาติ ฉบับที่ 13 (พ.ศ. 2566 – 2570)
- 3) เป้าหมายการพัฒนาที่ยั่งยืน
- 4) แผนพัฒนาภาคกลาง (พ.ศ. 2566 – 2570)
- 5) แผนพัฒนากลุ่มจังหวัดภาคกลางตอนล่าง 2 (พ.ศ. 2566 – 2570)
- 6) แผนพัฒนาจังหวัดเพชรบุรี (พ.ศ. 2566 – 2570)
- 7) ยุทธศาสตร์การพัฒนาขององค์กรปกครองส่วนท้องถิ่นในเขตจังหวัดเพชรบุรี (พ.ศ. 2566 – 2570)

ความเชื่อมโยงของยุทธศาสตร์ในภาพรวม







6. ปฏิทินการประสานแผนพัฒนาท้องถิ่น

ที่	ขั้นตอนการปฏิบัติ	หน่วย ดำเนินการ	ระยะเวลา ดำเนินการ
1.	จัดการประชุมพิจารณานโยบายโครงการเพื่อจัดลำดับ ความสำคัญและจัดทำบัญชีโครงการเพื่อประสานแผนพัฒนา ของ อปท. เสนอคณะกรรมการประสานแผนฯ ระดับจังหวัด	คณะกรรมการ ประสานแผนฯ ระดับอำเภอ	ภายในเดือน พฤษภาคม
2.	จัดการประชุมพิจารณานโยบายโครงการและนำเสนอ บรรจุในแผนพัฒนาท้องถิ่นของ อบจ.	คณะกรรมการ ประสานแผนฯ ระดับจังหวัด	ภายในเดือน มิถุนายน

ภาคผนวก

บัญชีรายละเอียดโครงการพัฒนา
แผนพัฒนาท้องถิ่น (พ.ศ. 2566-2570) เพิ่มเติม
สำหรับ ประธานโครงการองค์การบริหารส่วนจังหวัด
ของคณะกรรมการประสานแผนพัฒนาท้องถิ่นระดับอำเภอ.....

อำเภอ..... จังหวัดเพชรบุรี

ลำดับ ที่	ยุทธศาสตร์ จังหวัด	ยุทธศาสตร์ การพัฒนา ของ อบท. ในเขต จังหวัด	ยุทธศาสตร์ (อบท.)	แผนงาน	โครงการ	วัตถุประสงค์	เป้าหมาย (ผลผลิต ของ โครงการ)	งบประมาณ				ตัวชี้วัด	ผลที่คาดว่าจะ ได้รับ	หน่วยงานที่ขอ ประสาน	
								2566 (บาท)	2567 (บาท)	2568 (บาท)	2569 (บาท)				2570 (บาท)
1.															
2.															
3.															
รวม					...โครงการ										

ลงชื่อ.....เลขานุการคณะกรรมการประสานแผนฯ ลงชื่อ.....ประธานคณะกรรมการประสานแผนฯ
(.....)
(.....)
ปลัด.....นายก.....
ตรวจสอบข้อมูลแล้ว สอดคล้องกับยุทธศาสตร์การพัฒนาของอบท.ในเขตจังหวัด และกรอบการประสานโครงการพัฒนาของอบท.ในเขตจังหวัด
ลงชื่อ.....ลงชื่อ.....
(.....)(.....)
ท้องถิ่นอำเภอ.....นายอำเภอ.....

- หมายเหตุ 1. ให้คณะกรรมการประสานแผนฯ ระดับอำเภอ ประชุมพร้อมกลั่นกรอง แล้วจัดเรียงลำดับความสำคัญของโครงการลงแบบรายละเอียดโครงการพร้อมลงรายชื่อให้ครบตามแบบ
2. ให้ประธานคณะกรรมการประสานแผนฯ ระดับอำเภอ เป็นผู้ทำหน้าที่จัดส่งโครงการพัฒนาที่ขอประสานแผนฯ โดยใช้เลขหนังสือของหน่วยงานของประธานฯ

สรุปบัญชีประสานโครงการพัฒนา
โดย เทศบาล / อบต.

ลำดับ ที่	โครงการ	งบประมาณ						หน่วยงานที่ขอ ประสาน
		ปี 2566 (บาท)	ปี 2567 (บาท)	ปี 2568 (บาท)	ปี 2569 (บาท)	ปี 2570 (บาท)	รวม	
1.								เทศบาล/อบต.
2.								เทศบาล/อบต.
3.								เทศบาล/อบต.
4.								เทศบาล/อบต.
5.								เทศบาล/อบต.
	รวมทั้งสิ้น.....โครงการ							

แบบเสนอรายละเอียดโครงการพัฒนา ลำดับที่.....

- สอดคล้องกับยุทธศาสตร์ชาติ 20 ปี ระบุ
- สอดคล้องกับยุทธศาสตร์จังหวัด ระบุ
- สอดคล้องกับยุทธศาสตร์การพัฒนาของอปท.ในเขตจังหวัด ระบุ
- สอดคล้องกับแผนพัฒนาท้องถิ่น ระบุ
- สอดคล้องกับจำแนกงบประมาณด้าน แผนงาน
- โครงการใหม่
- โครงการเดิม ปรากฏในแผนพัฒนาท้องถิ่น (พ.ศ. 2566 – 2570) อบจ.เพชรบุรี
(.....) หน้า.....ข้อ.....

1. ชื่อโครงการ เช่น โครงการปรับปรุงถนนลาดยางแอสฟัลท์ติกคอนกรีต แบบ PAVEMENT IN PLACE RECYCLING สาย.....บริเวณ หมู่ที่.....ตำบล.....อำเภอ.....จังหวัดเพชรบุรี,โครงการติดตั้งเสาไฟฟ้าพร้อมดวงโคมแสงสว่าง หมู่ที่.....ตำบล.....อำเภอ.....จังหวัดเพชรบุรี ฯลฯ

หมายเหตุ : ถ้าเป็นโครงการประเภทก่อสร้างพื้นฐาน ให้ระบุพิกัด N = E = ด้วย

2. หลักการและเหตุผล (สรุปโดยย่อ) ถ้าเป็นโครงการประเภทก่อสร้างพื้นฐานให้ระบุ
เช่น ประชาชนในท้องถิ่นตั้งแต่ 2 แห่งขึ้นไปได้รับประโยชน์ร่วมกัน ซึ่งเกิดจากการทำความเข้าใจระหว่าง อปท. ด้วยกันเอง คือ

(พร้อมแนบหนังสือเพื่อแสดงถึงการตกลงร่วมกัน จำนวน 1 ฉบับ)

เช่น สอดคล้องกับระเบียบ มท.ว่าด้วยการจัดทำแผนพัฒนาขององค์กรปกครองส่วนท้องถิ่น พ.ศ. 2548 และแก้ไขเพิ่มเติม ข้อ 10 (2) (จากแผน.....)

3. วัตถุประสงค์

- 3.1
- 3.2
- 3.3

4. เป้าหมาย (ถ้าเป็นโครงการประเภทก่อสร้างพื้นฐาน ให้ระบุปริมาณ เช่น ความกว้าง/ความยาว/ความหนา/จำนวนชุด เป็นต้น)

ปีงบประมาณ 2566

ปีงบประมาณ 2567

ปีงบประมาณ 2568

ปีงบประมาณ 2569

ปีงบประมาณ 2570

5. วิธีการ/ขั้นตอนการดำเนินการ

5.1

5.2

6. ผู้รับผิดชอบโครงการ

องค์การบริหารส่วนจังหวัดเพชรบุรี/อบต.,เทศบาล(กรณีโครงการติดตั้งเสาไฟฟ้า)

7. สถานที่ดำเนินการ

- 7.1 พื้นที่ อบจ. พื้นที่อบต./เทศบาล
- 7.2 พื้นที่ทางหลวง พื้นที่ทางหลวงชนบท อื่นๆ (โปรดระบุ).....
- ได้รับอนุญาตแล้ว ยังไม่ได้รับอนุญาต

8. ระยะเวลาดำเนินการ

ปีงบประมาณ

9. งบประมาณ

ปีงบประมาณ เป็นเงิน บาท

ปีงบประมาณ เป็นเงิน บาท

ปีงบประมาณ เป็นเงิน บาท

ปีงบประมาณ เป็นเงิน บาท

ปีงบประมาณ เป็นเงิน บาท

10. ผลที่คาดว่าจะได้รับ

- 10.1
- 10.2
- 10.3

ข้าพเจ้าขอรับรองว่า โครงการดังกล่าวได้ผ่านประชาคมท้องถิ่นและอยู่ในแผนพัฒนาท้องถิ่นเป็นที่เรียบร้อยแล้ว หากมีปัญหภายหลัง ข้าพเจ้ายินดีรับผิดชอบแต่เพียงผู้เดียว

ลงชื่อ.....ผู้เสนอโครงการ
(.....)

ตำแหน่ง.....

- *** **หมายเหตุ :** 1. โครงการที่ขอรับการสนับสนุนต้องเป็นโครงการที่เกินศักยภาพที่ได้ผ่านประชาคมท้องถิ่นและผ่านความเห็นชอบจากคณะกรรมการประสานแผนพัฒนาท้องถิ่นระดับอำเภอ
2. ข้อ 7 สถานที่ดำเนินการ ให้ระบุด้วยว่า
- 2.1 กรณีถนน,เสาไฟฟ้า,ราวลูกรถป้องกันอุบัติเหตุ ให้ระบุที่ตั้งโครงการเป็นถนน อบจ./ถนน อบต./ถนนทางหลวงท้องถิ่น/ถนนทางหลวงชนบท/ฯลฯ
- 2.2 กรณีเชื่อมป้องกันตลิ่ง,เรียงหินยาแนว,สะพาน คสล. ให้ระบุที่ตั้งโครงการเป็นพื้นที่กรมเจ้าท่า/กรมชลประทาน/กรมป่าไม้/ฯลฯ
- 2.3 กรณีติดตั้งเสาไฟฟ้าแสงสว่าง หากค่ากระแสไฟฟ้าในพื้นที่เกิน 10 % อบท. ต้องเป็นผู้รับผิดชอบค่ากระแสไฟฟ้างกล่าว
3. พร้อมกับแนบเอกสารดังต่อไปนี้
- 3.1 สรุปบัญชีประสานโครงการพัฒนา
- 3.2 แบบเสนอรายละเอียดโครงการพัฒนา
- 3.3 แผนผังที่ตั้งโครงการพัฒนา
- 3.4 ภาพถ่ายแสดงที่ตั้งโครงการพัฒนา
- 3.5 รายละเอียดประมาณราคา (ปร.4,ปร.5)
- 3.6 สำเนาหน้าปกแผนพัฒนาท้องถิ่นและสำเนาหน้าแผนพัฒนาท้องถิ่นขององค์กรปกครองส่วนท้องถิ่น
- 3.7 สำเนารายชื่อพร้อมลายมือชื่อผู้เข้าร่วมประชุมและสำเนารายงานการประชุมประชาคมท้องถิ่น
- 3.8 สำเนาหนังสือขออนุญาตใช้สถานที่ดำเนินการของหน่วยงานอื่น ๆ เช่น กรมทางหลวงชนบท กรมชลประทาน กรมป่าไม้ กรมเจ้าท่า ฯลฯ
4. เอกสารที่เกี่ยวข้องเป็นสำเนาต้องรับรองสำเนาถูกต้องทุกแผ่น

ประมาณราคาประเภทโครงการก่อสร้างทุกประเภท

1. ปรับปรุงถนนลาดยาง AC = ขนาดกว้าง 6-9 เมตร
ราคาตารางเมตรละ 500 บาท
2. ปรับปรุงถนน RECYCLING = ขนาดกว้าง 6 เมตร
ราคาตารางเมตรละ 550 บาท
3. สะพาน คสล. = ขนาดกว้างไม่น้อยกว่า 7 เมตร
ราคาเมตรละ 90,000 บาท
4. ติดตั้งเสาไฟฟ้าพร้อมดวงโคมแสงสว่าง = ราคาชุดละ 51,375 บาท/ต้น
(จำนวน 80 ชุด) (รวมหม้อแปลงไฟฟ้า จำนวน 2 เครื่อง)
5. ปรับปรุงฌาปนสถาน (เตาเผาศพ) = เตาละ 1,600,000 บาท
ชนิดปลอดมลพิษ ระบบน้ำมันก๊าดไฟฟ้า
6. เชื้อนป้องกันตลิ่ง คสล. = ราคาเมตรละ 90,000 บาท
7. เรียงหินยาแนวแม่น้ำเพชรบุรี = ราคาเมตรละ 35,000 บาท
8. เรียงหินยาแนวคลอง = ราคาเมตรละ 10,875 บาท
9. รวาลูกกึ่งป้องกันอุบัติเหตุ = ราคาเมตรละ 50,000 บาท



ประกาศองค์การบริหารส่วนจังหวัดเพชรบุรี
เรื่อง กรอบการประสานแผนพัฒนาขององค์กรปกครองส่วนท้องถิ่น
ภายในเขตจังหวัดเพชรบุรี แก้ไข ครั้งที่ 1/2566

ด้วยองค์การบริหารส่วนจังหวัดเพชรบุรี ได้ประกาศใช้กรอบการประสานแผนพัฒนาขององค์กรปกครองส่วนท้องถิ่นภายในเขตจังหวัดเพชรบุรี แก้ไข ครั้งที่ 1/2566 โดยได้ดำเนินการจัดทำตามระเบียบกระทรวงมหาดไทยว่าด้วยการจัดทำแผนพัฒนาขององค์กรปกครองส่วนท้องถิ่น พ.ศ. 2548 และแก้ไขเพิ่มเติมถึง (ฉบับที่ 3) พ.ศ. 2561 รายละเอียดสามารถดูได้ที่ www.phetchaburipao.go.th

จึงประกาศให้ทราบโดยทั่วกัน

ประกาศ ณ วันที่ 13 มีนาคม พ.ศ. 2566

(นายชัยยะ อังกินันท์)

นายกองค์การบริหารส่วนจังหวัดเพชรบุรี